



ANLEITUNGEN UND DIY-  
INSPIRATIONEN UNTER  
[rico-design.com/anleitungen](https://rico-design.com/anleitungen)



Kostenlose Nähanleitung

# PUFFER BAG SELBER NÄHEN

Cooler Trend-Tasche aus Baumwoll-Popelin fertigen

# UND SO WIRD'S GEMACHT



**Größe**  
48 x 70 cm

**Material**

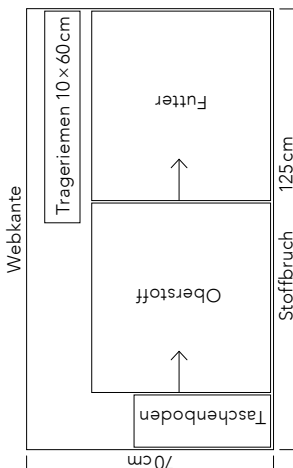
125 cm Rico Design Baumwollpopelin Rosette, flieder, 209049  
ca. 150 g Rico Design Füllwatte, 5000.250

**Zuschnitt**

2 x Oberstoff  
1 x Taschenboden Oberstoff  
2 x Futter  
1 x Taschenboden Futter  
2 x Trageriemen 10 x 60 cm

**Nähanleitung**

1. Den Stoff laut Zuschnittplan zuschneiden. Markierungslinien übertragen. Auf die rechte Seite des Futterstoffes mit einem auswaschbaren Markierstift oder einem Trickmarker die Steplinien übertragen.



2. Oberstoff r. a. r. legen und Seitennähte zusammennähen. Nahtzugabe auseinanderbügeln. Den Oberstoff r. a. r. auf den Taschenboden heften, dabei liegt die Seitennaht auf der Mitte des Taschenbodens. Den Oberstoff an der Ecke einschneiden. Mit 1 cm Nahtzugabe zusammennähen.



3. Das Futter ebenso verarbeiten. Dabei an einer Seidentnaht eine Öffnung zum Wenden lassen und auf der anderen Seite die Öffnungen für die Füllung.



4. Den Oberstoff auf links wenden und das Futter in die Tasche stecken, sodass die Taschen r. a. r. liegen. Beide Taschen an der oberen Kante mit 1cm zusammennähen. Nahtzugabe ausbügeln.



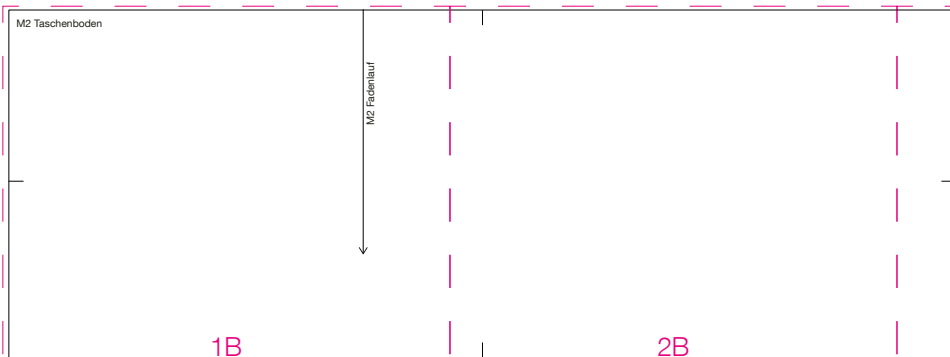
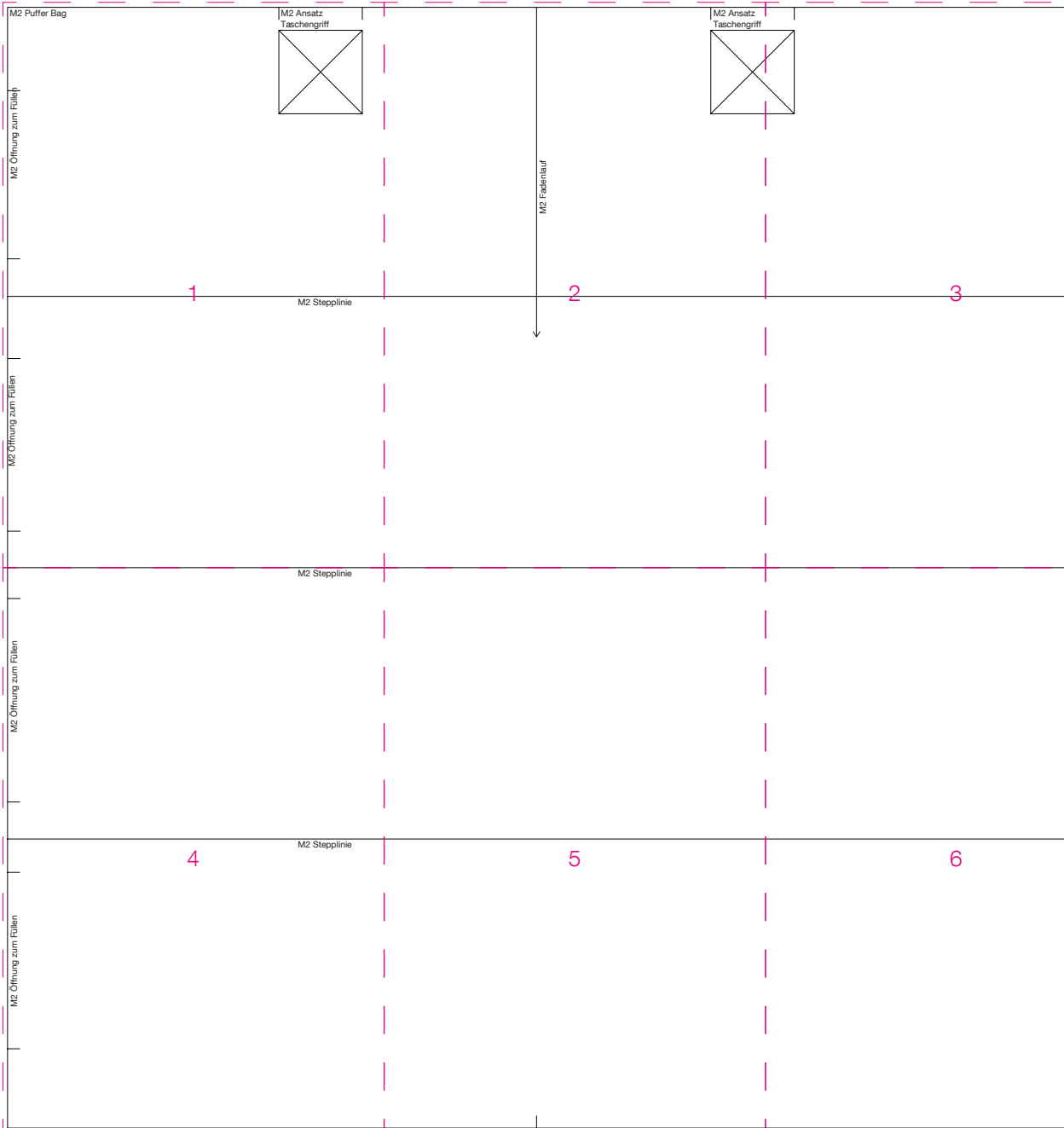
5. Die Nahtzugabe vom Taschenboden (Futter und Oberstoff) zusammennähen, dabei eine kleine Öffnung zum Befüllen lassen. In den Taschenboden etwas Füllwatte füllen. Öffnung schließen. Beutel durch die Öffnung im Futter auf rechts ziehen. Die obere Kante 2 mm breit absteppen. Die Wendeöffnung vom Futter schließen.



6. Tasche auf links ziehen, Futter liegt glatt auf dem Oberstoff. Auf der Markierung die Tasche absteppen. Durch die jeweilige Öffnung die Tasche füllen und die Füllwatte gleichmäßig verteilen. Öffnung mit einigen Handstichen schließen.

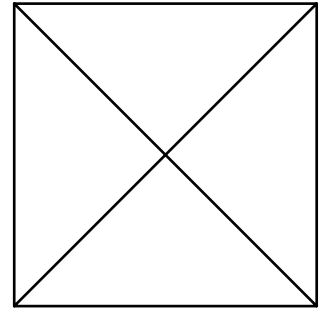


7. Die langen Seiten der Tragegriffe jeweils 1 cm umbügeln. Griffe längs mittig auf die Hälfte bügeln, beide langen Kanten knappkantig absteppen. Mit etwas Füllwatte füllen. Kurze Seite 1 cm umbügeln und laut Markierung an die obere Kante der Tasche nähen



M2 Puffer Bag

M2 Ansatz  
Taschengriff



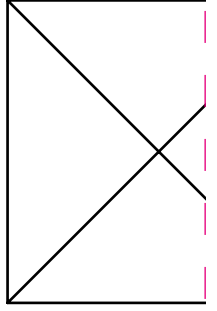
M2 Öffnung zum Füllen

1

M2 Stepplinie

M2 Öffnung zum Füllen

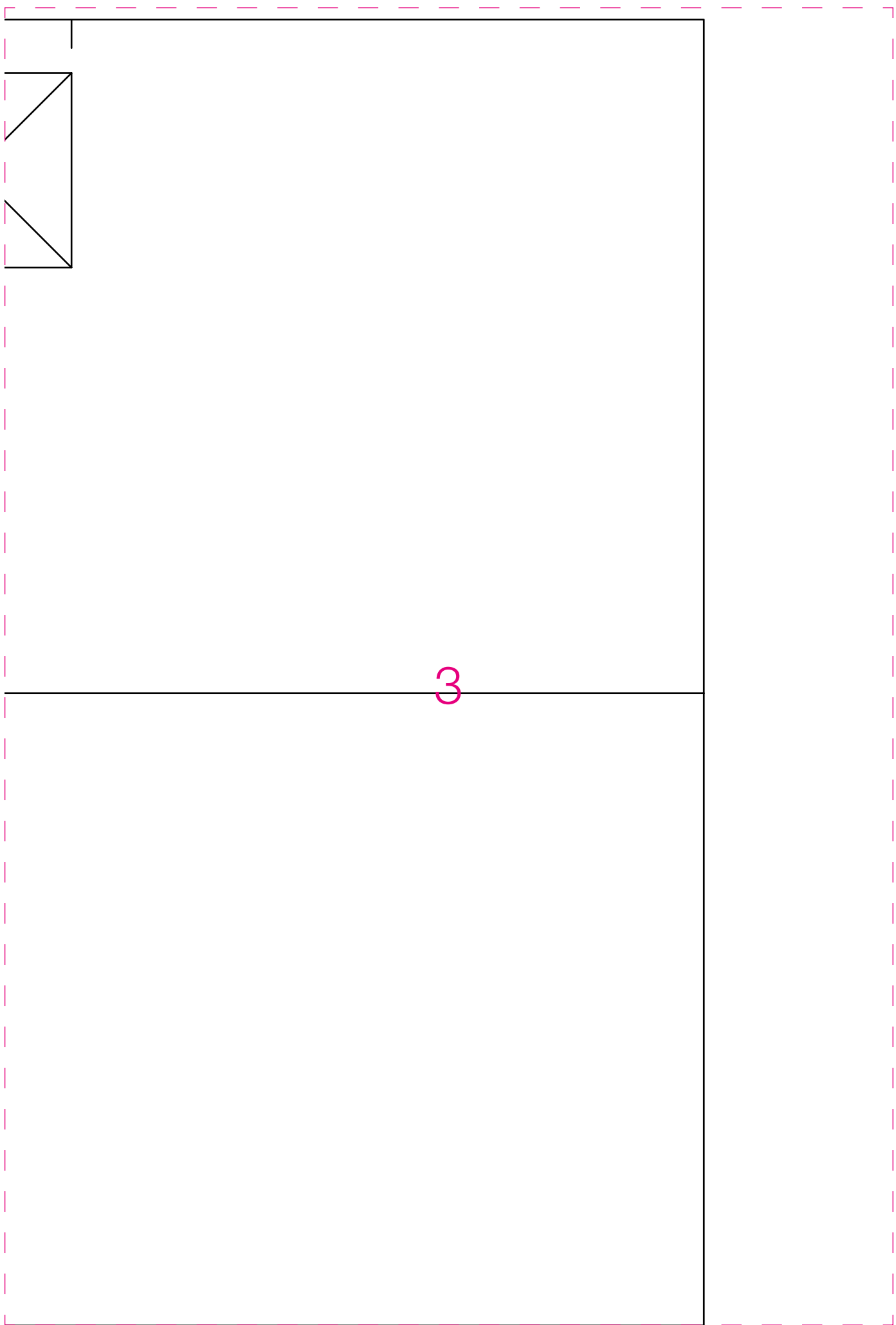
M2 Ansatz  
Taschengriff



M2 Fadenlauf

2







M2 Stepplinie

M2 Öffnung zum Füllen

M2 Stepplinie

4

M2 Öffnung zum Füllen

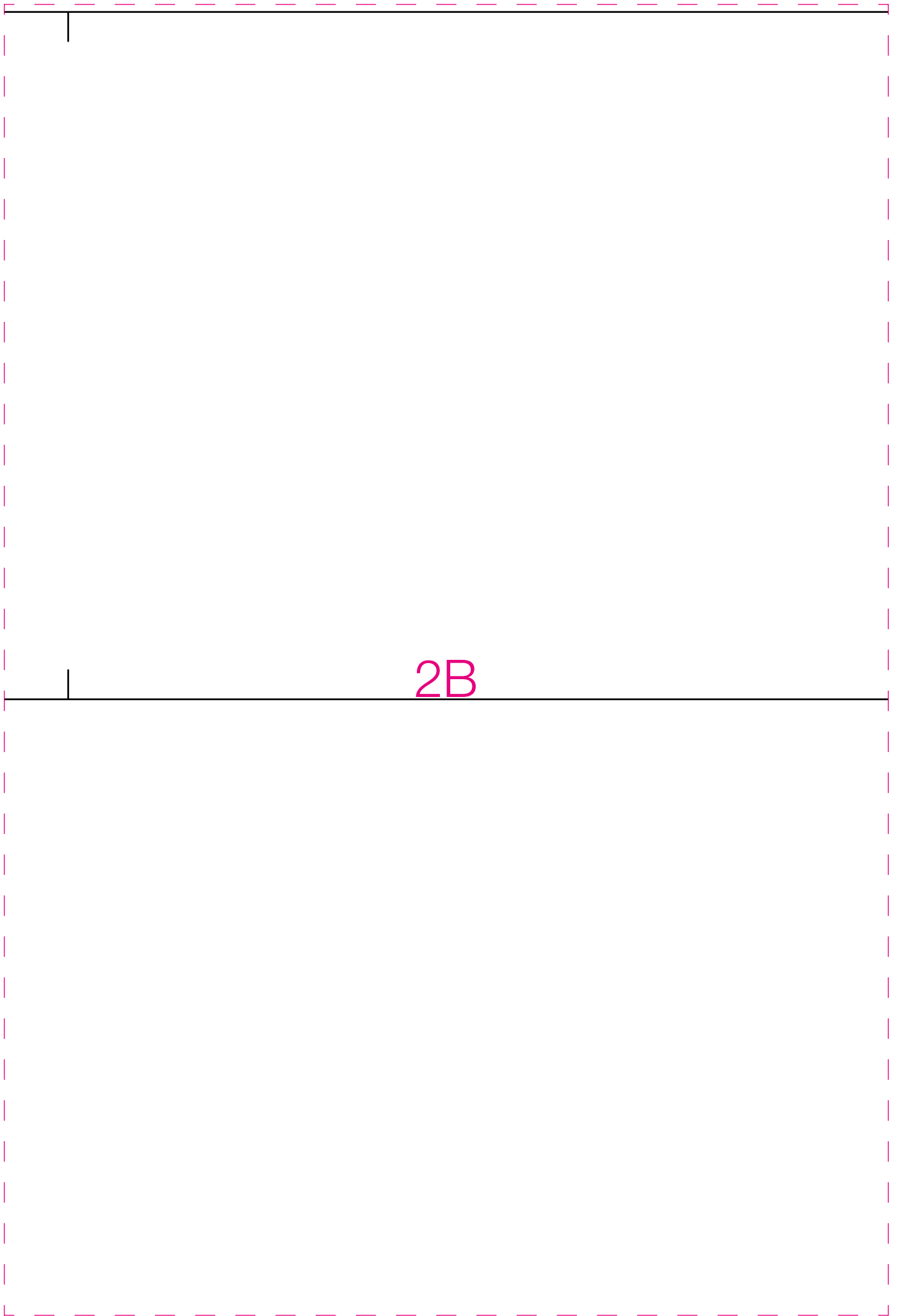
5

6

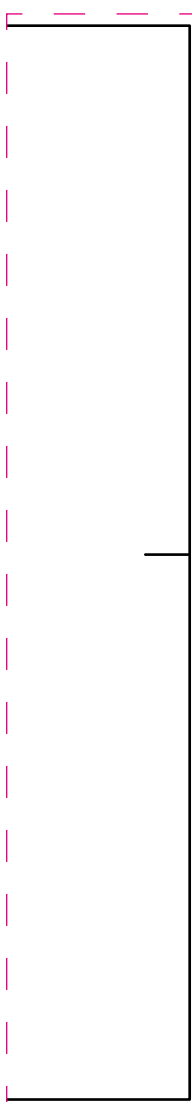
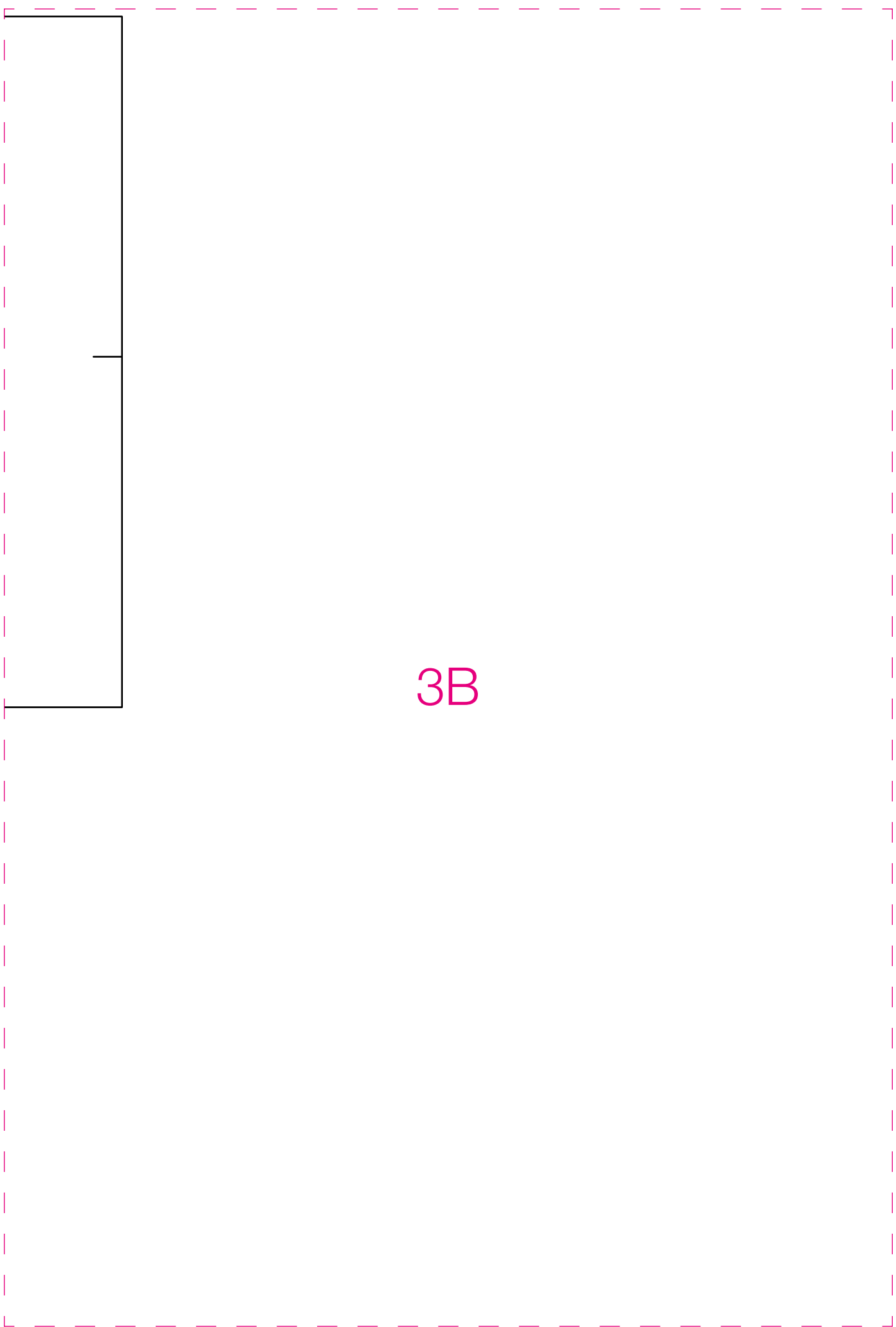
M2 Taschenboden

M2 Fadenlauf

1B



2B



3B